

माध्यमिक शिक्षा (कक्षा ११) को पाठ्यक्रममा आधारित

## विशिष्टीकरण तालिका

(नमुना प्रश्नपत्रसमेत)

### **Specification Grid**

**(Including sample questions)**

२०७७ सालको बाह्य परीक्षादेखि लागु हुने

नेपाल सरकार

शिक्षा, विज्ञान तथा प्रविधि मन्त्रालय

**पाठ्यक्रम विकास केन्द्र**

सानोठिमी, भक्तपुर

प्रकाशक

नेपाल सरकार

शिक्षा, विज्ञान तथा प्रविधि मन्त्रालय

पाठ्यक्रम विकास केन्द्र

सानोठिमी, भक्तपुर

© पाठ्यक्रम विकास केन्द्र

यस सामग्रीको सर्वाधिकार यस केन्द्रमा सुरक्षित रहेको छ । लिखित स्वीकृतिविना यसको पूरै वा आंशिक भाग हुबहु प्रकाशन गर्न, परिवर्तन गरेर प्रकाशन गर्न, कुनै विद्युतीय साधन वा अन्य प्रविधिबाट रेकर्ड गर्न र प्रतिलिपि निकाल्न पाइनेछैन ।

प्रथम संस्करण : २०७७ फागुन

मूल्य :

## हाम्रो भनाइ

विद्यार्थीको सर्वाङ्गीण विकासका लागि आवश्यक पर्ने ज्ञान, सिप र अभिवृत्ति, मूल्य र तत्परता विकासको विस्तृत योजना पाठ्यक्रम हो । पाठ्यक्रमको सही रूपमा कार्यान्वयन हुन सकेमा मात्र शिक्षाको गुणस्तर अभिवृद्धि गर्न सकिन्छ । पाठ्यक्रमले विषयगत विशिष्ट उद्देश्य, विषयवस्तु, शिक्षणसिकाइ क्रियाकलाप, शैक्षिक सामग्री, शिक्षण विधि र मूल्याङ्कन प्रक्रिया आदिको व्यवस्था गरेको हुन्छ । त्यसैले शिक्षण सिकाइ प्रक्रियालाई उद्देश्यपूर्ण र प्रभावकारी बनाउनका लागि शिक्षकले पाठ्यक्रमलाई मूल आधार वा माध्यम बनाउनुपर्दछ ।

सिकाइ सहजीकरण प्रक्रियालाई प्रभावकारी बनाउन उपयुक्त मूल्याङ्कन प्रणालीको प्रयोग आवश्यक हुन्छ । पाठ्यक्रमद्वारा निर्दिष्ट उद्देश्य केकति मात्रामा प्राप्त भए भएनन् भनेर सही रूपमा मूल्याङ्कन गर्न मूल्याङ्कन प्रक्रियालाई व्यवस्थित र वैज्ञानिक बनाउन आवश्यक हुन्छ । मूल्याङ्कन प्रक्रियालाई वस्तुनिष्ठ र उद्देश्यपूर्ण बनाउन विशिष्टीकरण तालिकाले महत्वपूर्ण सहयोग पुऱ्याएको हुन्छ । त्यसैले पाठ्यक्रमको सही रूपमा कार्यान्वयन होस् र मूल्याङ्कन प्रक्रिया अझ वस्तुनिष्ठ, विश्वसनीय र वैध हुन सकोस् भन्ने अभिप्रायले विशिष्टीकरण तालिका निर्माण गरिन्छ ।

विद्यालय तहका लागि राष्ट्रिय पाठ्यक्रम प्रारूप, २०७६ अनुसार निर्माण भएका माध्यमिक शिक्षा (कक्षा ११ र १२) पाठ्यक्रम, २०७७ शैक्षिक वर्ष २०७७ देखि कक्षा ११ बाट क्रमशः लागु भएका छन् । उक्त पाठ्यक्रमअनुसार विद्यार्थीको बाह्य मूल्याङ्कन गर्नका लागि कक्षा ११ मा पठनपाठन हुने अनिवार्य विषयको विशिष्टीकरण तालिका तयार पारी यस रूपमा प्रकाशन गरिएको हो । प्रस्तुत विशिष्टीकरण तालिकाको प्रयोगले परिमार्जित पाठ्यक्रमअनुसार लिइने परीक्षा विद्यार्थीका लागि सरल र सहज भई विद्यार्थीको सिकाइ उपलब्धि प्राप्त दरलाई अभिवृद्धि गर्न सहयोग पुऱ्याउने अपेक्षा गरिएको छ ।

यो विशिष्टीकरण तालिका र नमुना प्रश्नपत्र निर्माण गर्न विषयगत रूपमा शिक्षक तथा विशेषज्ञ सम्मिलित मस्यौदा कार्यदल गठन गरिएको थियो । मस्यौदा कार्यदलले तयार पारेको सामग्रीमाथि शिक्षकहरूको कार्यदलद्वारा थप परिमार्जन गरी सम्बन्धित विषय समिति र समन्वय तथा सम्पादन समितिमा छलफल गरी संशोधन तथा सुधार गरेपछि यस रूपमा तयार पारिएको हो । यहाँ राखिएका प्रश्न पाठ्यक्रमका आधारमा निर्मित नमुना प्रश्न मात्र हुन् । परीक्षा सञ्चालन विशिष्टीकरण तालिकामा फरक नपर्ने गरी अन्य प्रश्न निर्माण गरी प्रयोग गर्नु उपयुक्त हुन्छ । यसको निर्माण कार्यमा सहयोग पुऱ्याउने सम्बन्धित क्षेत्रका शिक्षक, यस केन्द्रका विशेषज्ञलगायत सम्बद्ध विषय समितिका महानुभावहरू एवम् सम्बन्धित सबै पक्षप्रति पाठ्यक्रम विकास केन्द्र हार्दिक धन्यवाद व्यक्त गर्दछ । यसमा कुनै कमी कमजोरी भए औँल्याई यसलाई अझ परिमार्जित र स्तरीय बनाउन सम्बद्ध सबैबाट रचनात्मक सुझावको अपेक्षा गरिएको छ ।

२०७७, फागुन

पाठ्यक्रम विकास केन्द्र

## विषयसूची

क्र.सं.	विषय	पृष्ठसङ्ख्या
१.	विशिष्टीकरण तालिकाको परिचय	१ - ५
२.	नेपाली	६ - १५
३.	English	१६ - २३
४.	सामाजिक अध्ययन तथा जीवनोपयोगी शिक्षा	२४ - २७
५.	गणित	२८ - ३३

## १. विशिष्टीकरण तालिका (Specification grid) को परिचय

### १. परिचय

शिक्षाका राष्ट्रिय उद्देश्य परिपूर्ति गर्ने महत्त्वपूर्ण साधन पाठ्यक्रम हो । पाठ्यक्रमको प्रभावकारी कार्यान्वयन हुन सकेमा मात्र शिक्षाको गुणस्तर अभिवृद्धि हुन सक्दछ । पाठ्यक्रमको सही रूपमा कार्यान्वयन गर्नका लागि प्रभावकारी सहजीकरण प्रक्रियाका साथै मूल्याङ्कन प्रणालीको विशेष भूमिका रहेको हुन्छ । तसर्थ पाठ्यक्रमको पूर्ण कार्यान्वयनमा मूल्याङ्कन प्रणाली प्रभावकारी हुनु जरुरी हुन्छ ।

पाठ्यक्रमका निर्दिष्ट सक्षमता पूर्ति भए भएनन् भन्ने कुराको लेखाजोखा गर्ने प्रक्रिया मूल्याङ्कन हो भने मूल्याङ्कन प्रक्रियालाई योजनाबद्ध तथा प्रभावकारी बनाउने महत्त्वपूर्ण साधनमध्ये विशिष्टीकरण तालिका पनि एक हो । शिक्षाको गुणस्तर र प्रभावकारिता अभिवृद्धि गर्न मूल्याङ्कन प्रणालीमा सुधार गर्न अत्यावश्यक हुन्छ । मूल्याङ्कन प्रणालीमा सुधार गर्न पाठ्यक्रमका सम्पूर्ण पक्ष समेटेर मूल्याङ्कनका साधन निर्माण गरी मूल्याङ्कन प्रक्रिया सञ्चालन गर्नु अपरिहार्य हुन्छ । हाम्रो वर्तमान शैक्षिक प्रक्रियामा मूल्याङ्कनको अभिन्न अङ्गका रूपमा परीक्षालाई लिइने गरिएकाले परीक्षाका प्रश्नपत्र निर्माण गर्दा वैज्ञानिक आधार तय गरी प्रश्नपत्र निर्माण गर्नु आवश्यक छ । पाठ्यक्रमका उद्देश्य प्राप्त हुने गरी पाठ्यक्रमका सबै विषयवस्तु समेटेर पाठ्यक्रमद्वारा निर्दिष्ट मूल्याङ्कन प्रक्रिया अपनाई मूल्याङ्कनका साधनका रूपमा परीक्षालाई प्रयोगमा ल्याउन विशिष्टीकरण तालिकाको महत्त्वपूर्ण भूमिका रहेको हुन्छ । परीक्षा सञ्चालन गर्नुअगाडि प्रश्नपत्रहरू बनाउन कुन एकाइ वा पाठबाट कुन प्रकारको प्रश्न सोध्ने, कुन उद्देश्यको मूल्याङ्कन गर्न कस्तो प्रश्नपत्र तयार गर्ने, प्रश्नको अङ्कभार कति दिने, कुन प्रश्नलाई कति समय निर्धारण गर्ने जस्ता कुराहरू विचार गरेर प्रश्नपत्र निर्माण गर्नु आवश्यक हुन्छ । हरेक शिक्षकले परीक्षा सञ्चालन गर्नुअगाडि यिनै कुराहरू समावेश गरी तयार पारिने तालिकालाई नै विशिष्टीकरण तालिका भनिन्छ । यसरी उक्त तालिकामा पाठ्यक्रमका उद्देश्य, विषयवस्तु, अङ्कभार, समय आदिलाई ख्याल गरी कुन एकाइबाट कस्ता र कतिओटा प्रश्नहरू सोध्ने, कुन प्रश्न कति अङ्कको राख्ने, कुन प्रश्नलाई कति समय दिने, प्रश्नमा ज्ञान, सिप र उच्च क्षमतालाई कुनकुन प्रश्नबाट मूल्याङ्कन गर्ने जस्ता कुराहरू समावेश गरिएको हुन्छ । विशिष्टीकरण तालिकाकै अङ्गका रूपमा नमुना प्रश्नपत्र निर्माणकर्ता र उत्तरपुस्तिका परीक्षकका लागि एकप्रकारको मार्गदर्शन वा निर्देशिका पनि हो । त्यस्तै शिक्षकले शिक्षण प्रक्रिया सञ्चालन गर्दा पनि कुन विषयवस्तु, कसरी, कुनै उद्देश्य प्राप्तिका लागि गर्ने भन्ने मार्गनिर्देश पनि यस तालिकाले गर्दछ ।

विशिष्टीकरण तालिकाले शिक्षक तथा प्रश्नपत्र निर्माणकर्तालाई प्रश्नपत्र बनाउँदा विषयवस्तुगत वैधता निर्धारण गर्न निर्देशित गर्दछ । यसमा पाठ्यक्रमको उद्देश्यअनुसार परीक्षा र मूल्याङ्कन प्रतिबिम्बित भएको हुन्छ । परीक्षाको स्तरीकरण, एकरूपता र वैधताका लागि विशिष्टीकरण तालिकाले महत्त्वपूर्ण भूमिका खेलेको हुन्छ । यसमा सिकाइका सम्पूर्ण पक्ष समेटिएको हुनुपर्छ । पाठ्यक्रमका सम्पूर्ण क्षेत्रबाट प्रश्न निर्माण

गर्न सकिने गरी ज्ञान, बोध र अन्य तहका प्रश्नहरू निर्माण गर्नु, प्रश्न सङ्ख्या, समय र अङ्क निर्धारण गर्नु तथा मूल्याङ्कन गर्ने प्रक्रियासमेतलाई निर्धारण गर्नु हुँदा शिक्षणसिकाइ प्रक्रियामा यसको अहम् भूमिका रहेको हुन्छ ।

कुनै पनि विषयको पाठ्यक्रमअनुसार विशिष्टीकरण तालिका फरकफरक ढङ्गले निर्माण गर्न सकिन्छ । त्यस्तै विषयको प्रकृति र स्वरूपअनुसार पनि विशिष्टीकरण तालिका निर्माण हुन सक्दछ । सामान्यतया विशिष्टीकरण तालिका निर्माण गर्दा निम्नलिखित कुराहरूमा विचार गर्नु आवश्यक हुन्छ :

- (क) पाठ्यक्रमका सक्षमता र सिकाइ उपलब्धि
- (ख) विषयवस्तुका क्षेत्र वा सिकाइका विधाहरू
- (ग) सिकाइका विभिन्न तहहरू सम्झाइ, बुझाइ, प्रयोग, विश्लेषण, मूल्याङ्कन, सिर्जना आदि पक्षहरू
- (घ) पाठ्यक्रमद्वारा निर्दिष्ट पाठ्यघण्टा र विषयवस्तुको व्यापकता
- (ङ) परीक्षामा सोधिने प्रश्नका प्रकार, प्रश्नका स्तर, प्रश्नका सङ्ख्या, अङ्कभार र समय
- (च) प्रश्न निर्माणका लागि स्पष्ट मार्गनिर्देशन
- (छ) विशिष्टीकरण तालिकाअनुसारको नमुना प्रश्नपत्र निर्माण

## २. प्रश्नपत्र निर्माण गर्दा प्रयोग हुने मुख्य क्रियापदहरू

प्रश्नपत्र निर्माण गर्दा प्रश्नलाई मापनीय, वस्तुगत, विश्वसनीय र वैध बनाउन धेरै कुरामा ध्यान पुऱ्याउन आवश्यक हुन्छ । त्यस्तै ज्ञान, बोध र अन्य तहका प्रश्नहरू निर्माण गर्नु निश्चित क्रियापदहरूको प्रयोग गर्नुपर्दछ । प्रश्नपत्र निर्माण गर्दा कुन तहको प्रश्नमा कस्ता क्रियापद प्रयोग गर्नु उपयुक्त हुन्छ भन्ने सामान्य जानकारीका लागि यहाँ केही क्रियाहरू उदाहरणस्वरूप प्रस्तुत गरिएको छ :

- (क) **संज्ञान तहका क्रियापदहरू** : ज्ञान तहका प्रश्नमा विषयवस्तुको ज्ञानलाई जोड दिइने हुनाले त्यसअनुरूपका क्रियापदहरू राखी प्रश्न निर्माण गर्नुपर्दछ । जस्तै: परिभाषा दिनु, व्याख्या गर्नु, पहिचान गर्नु, सूची तयार गर्नु, तुलना गर्नु, नाम दिनु, रेखाङ्कन गर्नु, उल्लेख गर्नु, लेख्नु आदि ।
- (ख) **बोध तहका क्रियापदहरू** : कुनै पनि विषय अध्ययन गरेर, सुनेर वा पढेर बुझ्ने क्षमता वा सिप नै बोध गर्ने क्षमता पनि यसमा पर्दछ । तसर्थ यस खालको प्रश्नमा छुट्याउनु, देखाउनु, छान्नु, सूचित गर्नु, रूपान्तर गर्नु, निर्णय दिनु, पुष्टि गर्नु, उदाहरण दिनु, व्याख्या गर्नु, तुलना गर्नु जस्ता क्रियापद प्रयोग गरी प्रश्न निर्माण गर्नुपर्दछ ।
- (ग) **अन्य तहका क्रियापदहरू** : ज्ञान, बोधभन्दा उच्च दक्षता र व्यावहारिक समस्या समाधान गर्ने सिपसँग सम्बन्धित प्रश्नका तहलाई यहाँ अन्य तह भनिएको हो । यस तहमा सामान्य ज्ञान र बुझ्नेभन्दा उच्च दक्षता र क्षमताको परीक्षण गरिने हुनाले त्यस्तै खालका क्रियापदहरू प्रश्नपत्रमा प्रयोग गरिनुपर्दछ । जस्तै: परिवर्तन गर्नु, प्रदर्शन गर्नु, खोज गर्नु, सुधार गर्नु, व्याख्या गर्नु, तयार गर्नु, सम्बन्ध देखाउनु,

समाधान गर्नु, विभाजन गर्नु, फरक देखाउनु, छनोट गर्नु, विस्तार गर्नु, निर्माण गर्नु, पुनर्लेखन गर्नु, सारांश लेख्नु, विवेचना गर्नु, विश्लेषण गर्नु, समीक्षा गर्नु, पुष्टि गर्नु, मूल्याङ्कन गर्नु, छलफल गर्नु, चित्र बनाउनु, सिर्जना गर्नु आदि ।

### ३. विशिष्टीकरण तालिकाको प्रयोग

वर्तमान मूल्याङ्कन प्रक्रियामा सुधार गरी पाठ्यक्रमको मूल्याङ्कन प्रक्रियाअनुरूप विशिष्टीकरण तालिका निर्माण गर्ने, विशिष्टीकरण तालिकाअनुसार नमुना प्रश्नपत्र बनाई परीक्षा सञ्चालन गर्ने र तदनुरूप शिक्षक तथा विद्यार्थीहरूमा यसको प्रयोग गर्ने बानी विकास गर्नु आवश्यक छ । पाठ्यक्रमले निर्धारण गरेका सक्षमता तथा सिकाइ उपलब्धि पूरा गर्नका लागि विशिष्टीकरण तालिकाको निर्माण गरी सम्पूर्ण पक्षलाई समेट्ने गरी प्रश्नपत्र तयार गरी सोअनुसार परीक्षा सञ्चालन एवम् परीक्षण र पृष्ठपोषण गर्न अत्यावश्यक भएकाले यसको महत्त्वपूर्ण भूमिका रहेको छ । मूलतः विशिष्टीकरण तालिकाको प्रयोग निम्नलिखित कार्यका लागि गर्न सकिन्छ :

- (क) **शैक्षणिक योजना निर्माण गर्न** : हरेक प्रकारका शैक्षणिक योजना निर्माण गर्न विशिष्टीकरण तालिकाले सहयोग पुऱ्याउँछ । विद्यार्थीहरूका सिकाइउपलब्धि मापन गर्न आवश्यक मूल्याङ्कन सामग्री कस्तो खालको, कति भारको हुने र प्रश्न सङ्ख्या जस्ता कुराहरू अध्यापन योजनामा राख्न सहयोग पुग्ने हुँदा मूल्याङ्कनको अभिन्न अङ्गका रूपमा योजना निर्माणमा विशिष्टीकरण तालिकाको प्रयोग गर्नुपर्दछ ।
- (ख) **उपयुक्त प्रश्नपत्रको निर्माण गर्न** : एक निश्चित समयावधिभित्र पाठ्यक्रम वा उद्देश्यअनुरूप विद्यार्थीहरूका सिकाइउपलब्धि मूल्याङ्कन गर्न सिकाइका तहअनुरूप प्रश्नहरूका निश्चित प्रकार र सङ्ख्या, अङ्कभार, समय आदि यसमा राखिने हुँदा प्रश्नपत्र निर्माण गर्न यसले मार्गदर्शन गर्छ । तसर्थ मूल्याङ्कनलाई प्रभावकारी रूपमा प्रयोग गर्न यसले सघाउँछ ।
- (ग) **विद्यार्थीहरूको सिकाइमा अभिवृद्धि गर्न** : यस तालिकामा सिकाइका कुनकुन तहहरूलाई मापन गर्ने र हरेक तहका सिकाइलाई कति भार दिने भन्ने जस्ता कुराहरू राखिएको हुन्छ । तसर्थ शिक्षणसिकाइ क्रियाकलापमा यी कुराहरूलाई सामञ्जस्य कायम गराउन सकिनेमा विद्यार्थीको सिकाइमा अभिवृद्धि हुन जान्छ । यस तालिकामा ज्ञान, बोध, व्यावहारिक सिप तथा उच्च दक्षता मापन गर्ने गरी प्रश्नहरू तहअनुसार निर्माण गर्ने प्रक्रिया उल्लेख हुने हुनाले पनि यस तालिकाको प्रयोग सही रूपमा भएमा विद्यार्थीको सिकाइ अभिवृद्धिमा सहयोग पुग्न जान्छ ।

### ४. विद्यार्थी मूल्याङ्कन प्रक्रिया

विद्यालय तहमा विद्यार्थी उपलब्धि मूल्याङ्कनका लागि निर्माणात्मक मूल्याङ्कन प्रक्रिया अवलम्बन गरी सिकाइ सुधारका लागि निरन्तर पृष्ठपोषण प्रदान गरिनुका साथै निर्णयात्मक मूल्याङ्कन प्रक्रियालाई अवलम्बन गरी विद्यार्थीको सिकाइस्तर निर्धारण गर्नुपर्छ ।

(क) आन्तरिक मूल्याङ्कन

(अ) आन्तरिक मूल्याङ्कन निर्माणात्मक मूल्याङ्कनका रूपमा सम्पन्न गर्नुपर्ने छ । निर्माणात्मक मूल्याङ्कनको मुख्य उद्देश्य विद्यार्थीहरूको सिकाइ स्तरमा सुधार गर्नु हो । यसका लागि शिक्षकले विद्यार्थीको व्यक्तिगत सिकाइ उपलब्धिका आधारमा पटक पटक सिकाइ अवसर प्रदान गर्नुपर्ने छ । विद्यालय तहको निर्माणात्मक मूल्याङ्कनमा कक्षागत सिकाइ सहजीकरणको अभिन्न अङ्गका रूपमा गृहकार्य, कक्षाकार्य, प्रयोगात्मक तथा परियोजना कार्य, सामुदायिक कार्य, अतिरिक्त क्रियाकलाप, एकाइ परीक्षा, मासिक तथा त्रैमासिक परीक्षा जस्ता मूल्याङ्कनका साधनहरूको प्रयोग गर्न सकिने छ । यस्तो मूल्याङ्कनमा विद्यार्थीको अभिलेख राखी सिकाइ अवस्था यकिन गरी सुधारात्मक तथा उपचारात्मक सिकाइबाट सुधार गर्ने पक्षमा जोड दिइने छ । विशेष सिकाइ आवश्यकता भएका विद्यार्थीका लागि विषय शिक्षकले नै उपयुक्त प्रक्रिया अपनाई मूल्याङ्कन गर्नुपर्ने छ ।

निर्माणात्मक मूल्याङ्कनको नतिजालाई अभिलेखीकरण गरी विषयगत पाठ्यक्रममा तोकिएअनुसार निश्चित भार आन्तरिक मूल्याङ्कनका रूपमा निर्णयात्मक मूल्याङ्कनमा समावेश गरिने छ ।

(आ) प्रत्येक अनिवार्य तथा ऐच्छिक विषयमा विद्यालयले प्रयोगात्मक/व्यावहारिक अभ्यास गराउनुपर्ने छ । यस्तो अभ्यासमा विषयको प्रकृतिअनुसार प्रयोगात्मक कार्य, परियोजना कार्य, सामुदायिक कार्य, प्रस्तुतीकरण, खोज, इन्टर्नेसिप, अतिरिक्त कार्यकलाप, खेलकुद, गायन आदि कार्य गराउन सकिने छ । तर सम्बन्धित विषयको पाठ्यक्रमले तोकेअनुसारको प्रयोगात्मक अभ्यास गराउनुपर्ने छ ।

(ख) निर्णयात्मक मूल्याङ्कन : माध्यमिक तह (कक्षा ११ र १२) मा निम्नानुसार निर्णयात्मक मूल्याङ्कन गर्नुपर्ने छ :

(अ) निर्माणात्मक मूल्याङ्कनबाट प्राप्त नतिजाका आधारमा आन्तरिक मूल्याङ्कनको र अन्तिम/बाह्य परीक्षाको नतिजाका आधारमा तोकिएको भार समावेश गरी विद्यार्थीको निर्णयात्मक मूल्याङ्कन गरिने छ ।

(आ) आन्तरिक मूल्याङ्कनका रूपमा निर्माणात्मक मूल्याङ्कनबाट प्राप्त विषयगत पाठ्यक्रममा तोकिएअनुसारको भारको मूल्याङ्कन निर्णयात्मक मूल्याङ्कनमा समावेश गरिने छ । आन्तरिक मूल्याङ्कनका तरिकामा विषयगत विविधता हुन सक्ने भए पनि निम्नलिखित पक्षको मूल्याङ्कन सबै विषयमा समावेश हुने छ :

- कक्षा सहभागिताको मूल्याङ्कन : विद्यार्थीको नियमितता (उपस्थिति) र कक्षा क्रियाकलापमा सहभागिताको अभिलेखका आधारमा गरिएको मूल्याङ्कन ।
- त्रैमासिक परीक्षाहरूका अङ्कका आधारमा प्राप्त अङ्क : पहिलो त्रैमासिक अवधिभरमा



पठनपाठन भएका विषयवस्तुबाट पहिलो त्रैमासिक परीक्षा सञ्चालन गरिने छ भने पहिलो र दोस्रो त्रैमासिक अवधिभरमा पठनपाठन भएका विषयवस्तुबाट दोस्रो त्रैमासिक परीक्षा सञ्चालन गरिने छ ।

- प्रयोगात्मक तथा परियोजना कार्यको मूल्याङ्कन
- विषयगत पाठ्यक्रममा तोकिएअनुसारका अन्य आधारहरू

- (इ) कक्षा ११ र १२ मा विषयगत पाठ्यक्रममा तोकिएअनुसारको भारको बाह्य परीक्षा हुने छ । बाह्य परीक्षा सैद्धान्तिक वा सैद्धान्तिक र प्रयोगात्मक दुवै हुन सक्ने छ । सैद्धान्तिक र प्रयोगात्मक दुवै मूल्याङ्कनको छुट्टाछुट्टै श्रेणीकरण गरिने छ ।
- (ई) प्रयोगात्मक, सैद्धान्तिक तथा अन्य पक्षको मूल्याङ्कनको भार, विधि तथा साधन सम्बन्धित विषयको पाठ्यक्रममा उल्लेख भएअनुसार हुनुपर्ने छ । सैद्धान्तिक पक्षको मूल्याङ्कनका लागि विशिष्टीकरण तालिका निर्माण गरिने छ । सैद्धान्तिक मूल्याङ्कनका लागि ७५ प्रतिशत भार हुने विषयमा ३ घण्टा र ५० प्रतिशत भार हुने विषयमा २ घण्टा समय निर्धारण गरिने छ ।
- (उ) परीक्षामा विशेष सिकाइ आवश्यकता भएका विद्यार्थीहरूलाई केही खास खास विषयहरूमा अरू साधारण विद्यार्थीहरूलाई दिइने प्रश्नभन्दा अलग प्रश्न बनाई मूल्याङ्कन गर्नुपर्ने छ । विशेष आवश्यकता भएका विद्यार्थीका लागि परीक्षाको समय थप गर्न सकिने छ । विद्यार्थी मूल्याङ्कन गर्दा शिक्षकले अपाङ्गता भएका र विशेष सिकाइ आवश्यकता भएका विद्यार्थीहरूका लागि उपयुक्त हुने मूल्याङ्कन प्रक्रिया अपनाउनुपर्ने छ ।
- (ऊ) विद्यार्थीको स्तर निर्धारण (Grading) अक्षराङ्कन पद्धतिबाट हुने छ ।

२. नेपाली

विशिष्टीकरण तालिका

कक्षा ११ (NEP. 001)

क्र.स.	परीक्षणीय पाठ्यवस्तु (पढाइ र लेखाइ)	प्रश्नको प्रकृति	ज्ञान	बोध	व्यावहारिक सिप	उच्च दक्षता	जम्मा सोधिने प्रश्न	उत्तर दिनुपर्ने प्रश्न	अङ्क भार	स्पष्टीकरण
१.	नेपाली वर्ण पहिचान	पहिचान	१				१	१	३	उच्चार्य तीनओटा व्यञ्जन वर्ण दिई तिनको स्थान, प्रयत्न, घोषत्व र प्राणत्वमध्ये कुनै दुई आधारबाट प्रश्न सोध्ने अथवा पाठबाट कुनै तीन वाक्यको एउटा अनुच्छेद दिई तीनओटा व्यञ्जन वर्णलाई गाढा वा रेखाङ्कन गरी तिनको स्थान, प्रयत्न, घोषत्व र प्राणत्वमध्ये कुनै दुई आधारबाट प्रश्न सोध्ने
२.	वर्णविन्यास	पुनर्लेखन			१		१	१	३	वर्ण दुई, मात्रा दुई, लेख्य चिह्न एक र पदयोग /पदवियोग एक गरी जम्मा छओटा अशुद्धि भएको एउटा अनुच्छेद दिने र शुद्ध गरी पुनर्लेखन गर्न लगाउने ।
३.	पदवर्ग पहिचान	पहिचान			१		१	१	२	एउटा अनुच्छेद दिई विभिन्न पदवर्गका चार शब्दको पदवर्ग पहिचान गर्न लगाउने । यसमा कम्तीमा एउटा शब्द चाहिँ वर्ग विचलन भएको दिने ।
४.	शब्दस्रोत र शब्दकोशीय प्रयोग	शब्दभण्डार	१		१		२	२	४	(क) पाठबाट पचिस शब्दसम्मको एउटा अनुच्छेद दिई त्यसबाट तत्सम, तद्भव र आगन्तुकमध्ये कुनै दुई आधारबाट आएका दुई दुईओटा शब्द पहिचान गर्न लगाउने

									(ख) चारओटा शब्द दिई शब्दकोशको प्रविष्टिअनुसार शब्दक्रम मिलाएर लेख्न लगाउने	
५.	वाक्यमा प्रयोग	शब्दभण्डार			२		२	१	३	कम्तीमा पाँचओटा प्राविधिक/पारिभाषिक शब्द प्रयोग भएको अनुच्छेद दिई तीनओटा प्राविधिक/पारिभाषिक शब्द पहिचान गर्न लगाई वाक्यमा प्रयोग गर्न लगाउने अथवा अनुकरणात्मक शब्द दुई, उखान दुई, र टुक्का दुई प्रयोग भएको एउटा अनुच्छेद दिई एक एकओटा अनुकरणात्मक शब्द, उखान र टुक्का पहिचान गर्न लगाएर वाक्यमा प्रयोग गर्न लगाउने
६.	शब्द निर्माण	पहिचान तथा प्रयोग			३		३	२	४	(क) उपसर्ग र प्रत्यय लागेर बनेका कम्तीमा चारओटा उपसर्ग व्युत्पन्न र चारओटा प्रत्यय व्युत्पन्न शब्द भएको अनुच्छेद दिई त्यसबाट दुईओटा उपसर्ग व्युत्पन्न र दुईओटा प्रत्यय व्युत्पन्न शब्द पहिचान गरी निर्माण प्रक्रिया देखाउन लगाउने (ख) कम्तीमा चारओटा समस्त र चारओटा द्वित्व शब्द भएको अनुच्छेद दिई त्यसबाट दुईओटा समस्त शब्द र दुईओटा द्वित्व शब्द पहिचान गरी समस्त शब्दलाई विग्रह र द्वित्व शब्दको दोहोरिएको अंश लेख्न लगाउने (ग) कम्तीमा छओटा सन्धियुक्त व्युत्पन्न शब्द भएको अनुच्छेद दिई त्यसबाट सन्धियुक्त चारओटा शब्द पहिचान गरी सन्धि विच्छेद समेत गर्न लगाउने
७.	कोटिका आधारमा रूपायन	पहिचान प्रयोग	र		२		२	२	४	लिङ्ग, वचन, पुरुष र आदरमध्ये कुनै दुईओटा आधारबाट चार चारओटा वाक्यको अनुच्छेद दिई कुनै एउटा आधारमा रूपायन गर्न लगाउने
८.	उद्देश्य/विधेय, पद सङ्गति	पहिचान	र		२		२	२	४	(क) चारओटा वाक्य भएको अनुच्छेद दिई उद्देश्य र विधेय वा उद्देश्य

	वाक्यान्तरण	प्रयोग								विस्तार र विधेय विस्तार पहिचान गर्न लगाउने वा सङ्गति नमिलेका चारओटा वाक्य भएको अनुच्छेद दिई उद्देश्य र विधेय, नाम र सर्वनाम, विशेषण र विशेष्य, भेदक र भेद्यका आधारमा सङ्गति मिलाई पुनर्लेखन गर्न लगाउने (ख) ध्रुवीयता प्रयोग भएका चारओटा वाक्यको अनुच्छेद दिई एकअर्कामा परिवर्तन गर्न लगाउने वा प्रत्यक्ष वा अप्रत्यक्ष कथन भएका चारओटा वाक्य दिई कथन परिवर्तन गर्न लगाउने
९.	पठनबोध			२			२	२	४+ ४= ८	(क) दृष्टांश पाठबाट १५० शब्दसम्मको गद्यांश दिई तथ्यपरक, निष्कर्षात्मक, अनुमानात्मक र सन्दर्भबोधक चार प्रश्न सोध्ने (ख) अदृष्टांश बोधबाट १५० शब्दसम्मको गद्यांशबाट पद पदावलीको अर्थ एक, प्रयोजनपरक विषय दुई, व्याकरण (शब्दनिर्माण, पदवर्ग, ध्रुवीयतामध्ये एक) सम्बन्धी एक गरी चारओटा बहुवैकल्पिक प्रश्न सोध्ने
१०.	बुँदा टिपोट र सारांश	बुँदा टिपोट, सङ्क्षेपीकरण				१	१	१	२+ २= ४	अदृष्टांश कुनै एक अनुच्छेद दिई अनुच्छेदबाट प्रमुख चारओटा बुँदा टिपोट गरी एक तृतीयांशमा सारांश लेख्न लगाउने
११.	व्यावहारिक लेखन	रचना				२	२	१	४	घरायसी चिठी, निवेदन, व्यावसायिक पत्र, सम्पादकलाई चिठी, सूचना र विज्ञापनमध्ये कुनै एक तथा बधाई, शुभकामना, निमन्त्रणा, श्रद्धाञ्जली, समवेदनामध्येबाट कुनै एक गरी जम्मा दुईओटा प्रश्न सोधी एउटा प्रश्नको उत्तर लेख्न लगाउने
१२.	प्रतिवेदन, दैनिकी, टिप्पणी तथा वक्तृता लेखन	अभिव्यक्ति				२	२	१	४	(क) निर्धारित ढाँचामा घटना, समारोह, स्थलगत भ्रमणमध्ये कुनै एक विषयमा १५० शब्दसम्मको एउटा प्रतिवेदन वा समसामयिक विषयमा १५० शब्दसम्मको टिप्पणी लेख्न लगाउने (ख) कुनै एक विषयमा १५० शब्दसम्मको दैनिकी, वक्तृता लेख्न लगाउन

१३.	प्रतिक्रिया लेखन	प्रतिक्रियात्मक उत्तर				१	१	१	४	समसामयिक घटनासँग सम्बन्धित एउटा प्रश्न सोधी कम्तीमा १२५ शब्दसम्मको प्रतिक्रिया लेख्न लगाउने
१४.	पाठगत बोध	सन्दर्भमा आधारित छोटो उत्तरात्मक		३			३	२	४+ ४ =८	निर्धारित कविता, कथा, निबन्ध, जीवनी, रिपोर्टाज, संवाद र लघुनाटकबाट कुनै उद्धरण वा अंश दिई कुनै तीन प्रश्न सोध्ने र दुईओटाको मात्र उत्तर लेख्न लगाउने
१५.	पाठगत बोध	समीक्षात्मक		२			२	१	८	कथा, कविता, निबन्ध र जीवनीबाट विषयवस्तु, मूलभाव र पात्रसँग सम्बन्धित दुईओटा प्रश्न सोध्ने र कुनै एउटा प्रश्नको समीक्षात्मक उत्तर लेख्न लगाउने
१६.	निबन्ध लेखन	स्वतन्त्र रचना				३	३	१	८	आत्मपरक र वस्तुपरक शैलीका तीनओटा शीर्षक दिई २५० शब्दमा नघटाई एउटा निबन्ध लेख्न लगाउने
<b>जम्मा</b>							३०	२२	७५	

## नमुना प्रश्नपत्र

कक्षा : ११

पूर्णाङ्क : ७५

विषय : अनिवार्य नेपाली (NEP. 001)

समय : ३ घन्टा

१. दिइएको अनुच्छेदका रेखाङ्कित वर्णहरूको उच्चारण स्थान र प्राणत्व छुट्याई लेख्नुहोस् । (३)  
योगमाया लैङ्गिक विभेदको पनि कट्टर विरोधी थिइन् । उनी बालविवाहको विपक्षमा उभिन्थिन् तर स्वैच्छिक विधवा विवाहको समर्थन गर्थिन् ।
२. शुद्ध गरी पुनर्लेखन गर्नुहोस् : (३)  
हेर्नुस् बट्टीजी हामीले खेतमा राशायनिक मल र विषादिको प्रयोग गर्छौं । वालीको उत्पादन बढाउने काममा साथीहरूले तपाईं सँग सल्लाह मागेका छन् ।
३. अनुच्छेदमा रेखाङ्कन गरिएका शब्दको पदवर्ग पहिचान गरी लेख्नुहोस् । (२)  
आज उनले मलाई धेरै कुराहरू सोधे । उनले सोधेका कुराहरूमध्ये खासै धेरै बुझिनँ । मैले केमा कुरा भयो भन्ने पनि राम्ररी बुझिनँ । उनले मलाई फोनबाट बाँकी कुरा सुनाए ।
४. दिइएका प्रश्नको उत्तर दिनुहोस् । (२ + २ = ४)  
(क) दिइएको अनुच्छेदबाट दुई दुईओटा तत्सम र आगन्तुक शब्द पहिचान गरी लेख्नुहोस् ।  
क्रमशः अग्लो हुँदै गएको कष्टप्रद, कठोर, दुर्गम पहाडको क्षीण पथलाई नजरले भेटेसम्म हेर्दा मान्छे पो हो कि भन्ने भ्रम पार्ने एउटा धब्बा जस्तो पनि केही देखिएन ।  
(ख) दिइएका शब्दहरूलाई शब्दकोशीय क्रममा मिलाई लेख्नुहोस् ।  
व्यवहार, अंश, त्रास, ज्ञान
५. दिइएको अनुच्छेदबाट तीनओटा पारिभाषिक शब्द पहिचान गरी वाक्यमा प्रयोग गर्नुहोस् । (३)  
हिजोभन्दा आज हरेक सङ्क्रामक रोगको उपचार खोपद्वारा सम्भव हुँदै गएको छ । देशमा कुपोषणबाट मृत्यु हुने बालबालिकाहरूको तथ्याङ्क सार्वजनिक गरिएको अभिलेखबाट थाहा पाउन सकिन्छ ।  
अथवा  
दिइएको अनुच्छेदबाट एउटा अनुकरणात्मक शब्द, एउटा उखान र एउटा टुक्का पहिचान गरी तिनलाई वाक्यमा प्रयोग गर्नुहोस् :  
हुने विरुवाको चिल्लो पात भने भैं सवै साथीलाई मेख मादै परीक्षामा प्राप्त गरेको स्वप्निलको सफलताबाट उसका अभिभावक खुसीले गद्गद भए । अकबरी सुनलाई कसी लगाउनु पर्दैन भन्दै मेधावी विद्यार्थी स्वप्निलले सबैको नाक राखेकामा आफूलाई धेरै खुसी लागेको कुरा विद्यालयका प्रधानाध्यापकले मुसुमुसु हाँसै सवैलाई बताए ।

६. कुनै दुई प्रश्नको उत्तर दिनुहोस् ।

(२ × २ = ४)

(क) अनुच्छेदबाट दुईओटा उपसर्ग र दुईओटा प्रत्यय व्युत्पन्न शब्द पहिचान गरी तिनको निर्माण प्रक्रिया देखाउनुहोस् :

प्रमुख राजनीतिक दलहरूले गैरजिम्मेवार बनेर मुलुकलाई अनिर्णयको बन्दी बनाउनु हुँदैन । दलीय कर्तव्य र राष्ट्रिय जिम्मेवारीलाई बुझेर सकेसम्म चाँडै नै विकास दिने काममा केन्द्रित हुनु आवश्यक छ ।

(ख) अनुच्छेदबाट दुईओटा समस्त शब्द पहिचान गरी विग्रह गर्नुहोस् र दुईओटा द्वित्व शब्द पहिचान गरी दोहोरिएको अंश छुट्याउनुहोस् :

देशहितमा लागेका पीताम्बर र नीलकण्ठ आआफ्नो कर्तव्य पूरा गर्दै गाउँबस्तीको उन्नतिमा मनवचनकर्मले लागेका छन् । एकअर्कामा सरसहयोग र मरमदत मर्ने अनि सुखदुःखमा साथ दिन उनीहरूको आनीबानीको छरछिमेकमा मुक्तकण्ठले प्रशंसा हुने गरेको छ ।

(ग) अनुच्छेदबाट चारओटा सन्धियुक्त शब्द पहिचान गरी सन्धि विच्छेद गर्नुहोस् :

हाम्रो देशको हिमाली सौन्दर्य, प्राकृतिक भूबनोट पुरातात्विक महत्त्वका वस्तुहरूको अवलोकन गर्न विदेशी पर्यटकहरू नेपालमा आउँछन् । उनीहरू नेपालीहरूको आतिथ्य सत्कारबाट हर्षित हुँदै हँसिलो अनुहार लगाई स्वदेशतर्फ फर्कन्छन् ।

७. दिइएका प्रश्नको उत्तर दिनुहोस् ।

(४)

(क) दिइएको अनुच्छेदलाई पुलिङ्ग भए स्त्रीलिङ्ग र स्त्रीलिङ्ग भए पुलिङ्गमा परिवर्तन गरी पुनर्लेखन गर्नुहोस् :

उनले गद्य शैलीमा कविता लेखे । त्यस कवितालाई मेरी माइजूले मन पराउनुभयो । काकी र फुपूले कविता वाचन गरेर सुनाउने इच्छा गर्नुभयो । मैले पनि उहाँहरूसँगै कविता वाचन गरेर सुनाएकी थिएँ ।

(ख) दिइएको अनुच्छेदलाई एकवचन भए बहुवचन र बहुवचन भए एकवचनमा परिवर्तन गरी पुनर्लेखन गर्नुहोस् :

मैले गाउँमा पुरानो साथीलाई भेटें । हामीले चराहरू र जलचरहरूका बारेमा धेरै बेर कुरा गर्छौं । साथीले आफ्नो प्रगतिको कथा सुनायो । उसका कुरा सुनेर मेरा साथीहरू दङ्ग परे ।

८. कुनै एक प्रश्नको उत्तर दिनुहोस् ।

(४)

(क) तलका गद्यांशबाट दुईओटा उद्देश्य र विधेय तथा दुईओटा उद्देश्य विस्तार र विधेय विस्तार पद पहिचान गरी लेख्नुहोस् :

प्रतिभाशाली रमा नियमित विद्यालय जान्छे । पढाइका साथै खेलकुदमा पनि रुचि राख्छे । हिजो गुरुले पुरस्कार पनि दिनुभयो । साथीहरूले पनि उसको तारिफ गरे ।

## अथवा

दिइएको अनुच्छेदलाई सङ्गति मिलाई पुनर्लेखन गर्नुहोस् :

मेरो आमा पहाडमा बस्छिन् । ऊ असल हुनुहुन्छ । त्यहाँबाट अग्लो हिमालहरू हेर्न पाइन्छ । तिमी पनि हिमाल हेर्न आएको छ ।

(ख) दिइएको वाक्यलाई करण भए अकरण र अकरण भए करणमा परिवर्तन गरी अनुच्छेद पुनर्लेखन गर्नुहोस् :

उनीहरू सधैं पुस्तक प्रदर्शनीमा जान्छन् । सबैले केही पुस्तकहरू किन्छन् । भिडभाडमा केही पनि खाँदैनन् । उनीहरूलाई कति थकाइ लाग्दैन ।

## अथवा

दिइएका वाक्यहरूलाई प्रत्यक्ष भए अप्रत्यक्ष र अप्रत्यक्ष भए प्रत्यक्ष कथनमा परिवर्तन गर्नुहोस् :

(अ) मलाई दुई दिन बस्न राजनले आग्रह गर्‍यो ।

(आ) तिमीले मलाई भन्यौ, “हामी पनि जाऔंला ।”

(इ) साथीले त्यतिखेर के काम गर्नु छ भनी प्रश्न गरे ।

(ई) हामीले भन्यौं, “उनीहरू चाँडै आउँछन् ।”

९. दुवै प्रश्नको उत्तर दिनुहोस् ।

(४ + ४ = ८)

(क) दिइएको अनुच्छेद पढी सोधिएका प्रश्नको छोटो उत्तर लेख्नुहोस् :

जलका विभिन्न स्वरूप हुन्छन् । पग्लिने, अग्लिने र उड्ने सक्ने क्षमता पानीमा हुन्छ । हिउँ पग्लिएर नदी बन्दा नदीको पानी बाफ बन्छ र हिमालका थाप्लामा हिउँ जम्छ । ठोस, तरल, ग्याँस मात्र होइन पानीमा आगो ओकल्ने ऊर्जा हुन्छ । विद्युत् पानीबाटै निकालिन्छ । यस्तो महत्वपूर्ण चमत्कारी पानी सदुपयोग गरे बन्दछ सुखी जिन्दगानी, दुरुपयोग भए दुःखमै बित्छ जिन्दगानी । ठोस, तरल, ग्याँस, राप, ताप, तेजसँगैको ऊर्जाले विश्वमा अ विकासका सारा स्वरूपलाई चुनौती दिइरहेको छ । आज हामी आफैँसँगको बिना नचिनेर भौँतारिइरहेको कस्तुरी भैं भएका छौं । जलस्रोतमा धनी राष्ट्र भए पनि दिगो पूर्वाधार विकासका योजनाका अभावले गर्दा हामी स्रोत र साधन भए पनि अँध्यारामा बस्न बाध्य छौं । उर्वराभूमि भएर पनि सिँचाइका आधुनिक प्रविधि अपनाउन नसक्दा जग्गा बाँझै छन्, जनता भोकभोकै छन् । युवाशक्ति विदेसिन बाध्य छन् । विकास निर्माणले विश्वलाई चकित पार्ने छिमेकीलाई टुलुटुलु हेरेर गाँस, बासकै समस्यामा पिरोलिन बाध्य छ हाम्रो समाज । यो अवस्थालाई बदलेर विश्व प्रतिस्पर्धामा होमिन सक्न बनाउने क्षमता जलस्रोतमा मात्र छ । हामी अमृत समान हिमालको कञ्चन पानी बोतलमा बेचेर विश्वका मानिसको तिर्खा मेटाउन सक्छौं । कर्नालीमा जलविहार, कोसी र तामाकोसीमा सिँचाइका उचित व्यवस्थापन गरेर धर्ती उर्वरा बनाउन सक्छौं ।



## प्रश्नहरू

- (क) पानीलाई महत्वपूर्ण चमत्कारी किन भनिएको हो ?
- (ख) जलस्रोत र उर्जाका क्षेत्रमा दिगो विकास कसरी गर्न सकिन्छ ?
- (ग) धर्तीलाई उर्वरा बनाउने आधारहरू के के हुन् ?
- (घ) राष्ट्र निर्माणमा सिँचाइको कस्तो भूमिका हुन्छ होला ?

(ख) दिइएको अनुच्छेद पढी सोधिएका प्रश्नको उत्तर लेख्नुहोस् :

मुलुकमा रहेको बेरोजगार एवम् अनुत्पादक श्रम शक्तिलाई उनीहरूको योग्यता, सिप तथा दक्षता अनुरूप अन्य विभिन्न मुलुकमा रोजगारीका लागि पठाई उनीहरूमार्फत वैदेशिक विप्रेषण आय, सिप, प्रविधि र अनुभव स्वदेशमा भित्र्याइन्छ । नेपालको अर्थव्यवस्थामा वैदेशिक रोजगारीको योगदान उल्लेखनीय रहेको छ । विगतको द्वन्द्वको समयमा अर्थतन्त्रका आन्तरिक पक्षहरू कृषि, उद्योग, व्यापार लगायतका क्षेत्रहरूमा नकारात्मक असर परेको अवस्थामा समेत वैदेशिक रोजगारीले निरन्तर टेवा पुऱ्याए तापनि दक्ष कामदार १.५ प्रतिशत, २४ प्रतिशत अर्धदक्ष र ७४.५ प्रतिशत अदक्ष जनशक्ति विदेशिने हुँदा नेपालले यसबाट पूर्ण लाभ लिन सकिरहेको छैन । नेपाली कामदारको मुख्य गन्तव्यका रूपमा कतार, मलेसिया, बहराइन, साउदी अरेबिया, संयुक्त अरब इमिरेट्स र कुबेत रहेका छन् । वैदेशिक रोजगार विकासको दीर्घकालीन स्रोत होइन । मुलुकभित्रै कृषि क्षेत्रको आधुनिकीकरण एवम् व्यवसायीकरण, उद्योग क्षेत्रको विकास र बिस्तार तथा विविध स्वरोजगारीका अवसर सिर्जनामार्फत बाध्यात्मक वैदेशिक रोजगारीको अन्त्य गरी दक्ष एवम् सिपयुक्त जनशक्तिलाई मात्र वैदेशिक रोजगारीमा परिचालन गर्दै वैदेशिक रोजगारीलाई सुरक्षित, मर्यादित र व्यवस्थित गरेमा नेपालले आर्थिक विकासमा वैदेशिक रोजगारीबाट अधिकतम लाभ लिन सकिन्छ ।

(क) विप्रेषण शब्दको अर्थ कुन हो ?

- (अ) रेमिट्यान्स (आ) तलब (इ) रोजगारी (ई) आम्दानी

(ख) नेपालको अर्थतन्त्रका आन्तरिक पक्षहरू के के हुन् ?

- (अ) व्यापार र जडीबुटी (आ) यातायात र शिक्षा (इ) स्वास्थ्य र रोजगार (ई) कृषि र उद्योग

(ग) विकासको दीर्घकालीन स्रोत के हो ?

- (अ) वैदेशिक रोजगारी (आ) सुरक्षित लगानी (इ) कृषिको आधुनिकीकरण (ई) श्रम स्वीकृति

(घ) नेपाली कामदारको मुख्य गन्तव्यका रूपमा कतार, मलेसिया, बहराइन, साउदी अरेबिया, संयुक्त अरब इमिरेट्स र कुबेत रहेका छन् । भन्ने वाक्यमा 'गन्तव्य' कस्तो शब्द के हो ?

- (अ) उपसर्ग व्युत्पन्न (आ) प्रत्यय व्युत्पन्न (इ) समस्त शब्द (ई) द्वित्व शब्द

१०. अनुच्छेदबाट चारओटा बुँदा टिपी एक तृतीयांशमा सारांश गर्नुहोस् ।

(२+२ = ४)

हाम्रो समाज मूर्त र अमूर्त संस्कृतिको मिश्रण हो । हाम्रा गाउँ तथा सहरमा प्राचीन सभ्यताका धरोहर

यत्रतत्र छन् । साकेला, चासोक, च्याबुड र धान नाचमा रमाउने मन हुङ्केली, सोरठी र मारुनीमा त्यत्तिकै रमाउँछ । देउडा र घाटुले भौगोलिक सीमा नाघेर बास्ना छरेका छन् । चान्दी, डाँडी, हनुमान् र पञ्चबुद्ध नृत्यहरू हाम्रा मुटुका ढुकढुकी बनेका छन् । शास्त्रीय र लोक नृत्य, गीत र वादनमा हाम्रा अनन्य सम्पदा छन् । स्याब्रो र तिजीले सखिया, सन्थाल र सरायसँग मितेरी लाउँछन् । भुओ, खैँजडी, बालुन, साँगिनी र लाखे पहाडी सौन्दर्य बनेका छन् । बाली लाउँदा, भित्र्याउँदा, दाईँ गर्दा गाइने गीतहरू पुनर्जीवनको आस गर्दै छन् । गन्धर्व, चर्या, खाँडो र गाथाहरू कुनाकन्दरामा जीवितै छन् । यहाँ भाषाको भण्डार छ । संस्कार, रीतिरिवाज र परम्पराका पारखीहरू हाम्रा गाउँमा भुल्छन्, सहरमा रमाउँछन् । खानपान र पहिरनमा जातीय, क्षेत्रीय र सामुदायिक विविधता छन् । मन्दिर, विहार, मस्जिद, गिर्जाघर, गुरुद्वारा, थान र मार्गास्थानहरू हाम्रा आस्थाका केन्द्र हुन् । हामी भाषा, धर्म, संस्कृति र परम्परामा बहुल छौँ तर आपसमा सहिष्णु छौँ । यो नै विश्वमा हाम्रो अनुपम पहिचान हो ।

११. कुनै एक प्रश्नको उत्तर दिनुहोस् । (४)

- (क) स्थानीय स्वास्थ्य केन्द्रले सर्वसाधारण जनतालाई कोरोना भाइरस विरुद्धको खोप लगाउन जारी गर्ने सार्वजनिक सूचनाको नमुना तयार पार्नुहोस् ।
- (ख) कसैको शुभ विवाहका अवसरमा आफन्तजनहरूलाई आमन्त्रण गर्न दिइने निमन्त्रणा पत्रको नमुना तयार पार्नुहोस् ।

१२. कुनै एक प्रश्नको उत्तर दिनुहोस् । (४)

- (क) आफ्नो विद्यालयको वार्षिकोत्सवको सन्दर्भमा आयोजित विविध कार्यक्रमलाई समेटि १५० शब्दसम्मको प्रतिवेदन लेख्नुहोस् ।
- (ख) 'राष्ट्रनिर्माणमा नागरिकको भूमिका' विषयमा १५० शब्दसम्मको वक्तृता तयार पार्नुहोस् ।

१३. महिलामाथि हुने हिंसालाई कसरी नियन्त्रण गर्न सकिएला ? १२५ शब्दसम्ममा आफ्नो प्रतिक्रिया लेख्नुहोस् । (४)

१४. कुनै दुई प्रश्नको उत्तर लेख्नुहोस् । (४ + ४ = ८)

(क) दिइएको कवितांश पढी सोधिएका प्रश्नको उत्तर दिनुहोस् :

कुन पहाडले कुन खोलाले तिम्रो गति छेकेथ्यो र  
वीर पुर्खा ! कुन आँधीले तिम्रो यात्रा रोकेथ्यो र  
गरुडको भैंँ वेग तिम्रो कुन आकाशले बाँध्न सक्थ्यो  
पौरखले रच्यो नेपाल ! पहाड तराई जुट्न सक्थ्यो ।

प्रश्नहरू

(अ) नेपालीहरूको कस्तो पौरखले नेपालको रचना भएको हो ?

(आ) हाम्रा वीरपुर्खाको गौरव गाथालाई कविताका आधारमा वर्णन गर्नुहोस् ।

(ख) दिइएको नाट्यांश पढी सोधिएका प्रश्नको छोटो उत्तर दिनुहोस् :

ठिक भन्नुभो बाबा । सन्तानको सुख र शिक्षाका लागि भन्दै म रातदिन खटिँ तर मैले मेरो छोरालाई समय दिइँनँ । उससँग बसेर उसको पढाइका बारेमा कुरा गरिँनँ । उसका साथी को को छुन् भनेर कहिल्यै सोधखोज गरिँनँ । ऊ कहाँ गयो, के गयो, के खायो भनेर ख्याल गरिँनँ । म त खालि मेरो व्यवसाय, बैठक आदि भन्दै दौडधुप गरिरहेँ । उसले मागे जति पैसा दिइरहेँ तर ऊ त धेरै पहिलेदेखि दुर्व्यसनको सिकार भइसकेको रहेछ र आज मैले यो दिन भोग्नुपयो ।

**प्रश्नहरू**

(अ) यस नाट्यांशमा वक्ताले आफ्ना के कस्ता कमजोरी रहेको स्विकारेका छन् ?

(आ) यस नाट्यांशमा व्यक्त समस्या कसरी समाधान गर्न सकिएला ?

(ग) दिइएको निबन्धांश पढी सोधिएका प्रश्नको उत्तर दिनुहोस् :

विहङ्गम दृष्टिले विचार गर्दा सम्पूर्ण पृथ्वी एउटा घर हो, गृह हो । यहाँ जल, स्थल, वायु, आकाश र तेज ( प्रकाश) यी पाँच तत्व (पञ्चतत्व) का बिच जलचर, स्थलचर, नभचर र सबै चराचर आफ्नो जीवन बिताउँदछन् । पृथ्वीलाई छोडेर अन्य ग्रहमा जीवात्माको अस्तित्व भेटिएको छैन । त्यसैले हामी सबैले यहीं बाँच्नुपर्छ, यहीं मर्नुपर्छ । यो सिवाय अरु जाने ठाउँ छैन । पृथ्वीको पारिस्थितिक प्रणालीलाई बिथोल्दियौं भने हाम्रै अस्तित्व सङ्कटमा पर्छ । हालका दिनमा जलवायु परिवर्तनका विषयमा विशेष गरेर वायुमण्डल प्रदूषणका कारण पृथ्वी सतह अप्रत्यासित ढङ्गले तात्ने क्रमलाई लिएर विशेष चिन्ता र चासो हाम्रो सामु तेर्सिएको छ ।

**प्रश्नहरू**

(अ) पृथ्वी कसरी सबैको साभा घर हुनसक्दछ ?

(आ) पृथ्वीको तात्ने क्रमलाई रोक्न के गर्न सकिन्छ ?

१५. कुनै एक प्रश्नको उत्तर दिनुहोस् ।

(८)

(क) सत्यनिष्ठा र समतामूलक समाजको स्थापनामा योगमायाले दिएको योगदानको चर्चा गर्नुहोस् ।

(ख) 'गाउँको माया' कथामा कस्तो समाजको चित्रण गरिएको छ, समीक्षात्मक उत्तर लेख्नुहोस् ।

१६. दिइएका मध्ये कुनै एक शीर्षकमा २५० शब्दसम्ममा नघटाई निबन्ध लेख्नुहोस् ।

(८)

(क) नेपालमा जलस्रोतको सम्भावना

(ख) युवा र स्वरोजगार

(ग) मेरो देश : मेरो कर्मभूमि

### 3. Compulsory English

ENG. 003 (Grade XI), Eng. 004 (Grade XII)

#### Test Specification Chart for External Evaluation

##### Reading (35 marks)

##### 1. Reading Comprehension Test (15 marks)

One unseen prose text of about 600 words like; book/film reviews, news reports and articles, stories, reports, letters or emails, essays, biographies/auto-biographies, product guides, blogs, brochures, travelogues/memoire etc. followed by comprehension questions targeting the testing of the following skills involved in reading, will be given together with the comprehension questions:

- understanding general content of paragraphs or sections
- identifying and understanding specific information in the passage
- scanning and understanding information
- understanding the opinions of the writer
- understanding words in context
- identifying aims of a passage
- understanding details and order of information

a. Number of test items: 15

b. Types of test items: any three of: Multiple Choice, True/False/Not Given, Sentence Completion, Matching, Ordering, Summary Completion and Short Answer Questions. One type of question should test the vocabulary in context.

c. The questions should have the mixture of different types of comprehension: literal comprehension, reorganization, inference and evaluation.

##### 2. Text Based Questions (20 marks)

This section contains seven text based questions from literature section. This follows the following chart:

Genres	Types of questions	
	Short answer questions	Long answer questions
Short stories	5	2
Poems		
Essays		
One act plays		
Total	Short Answer Questions = $5 \times 2 = 10$	Long Answer Questions = $2 \times 5 = 10$

**Short and long answer questions should cover the following skills:**

- a. comprehending
- b. narrating
- c. summarizing
- d. writing character sketch
- e. paraphrasing
- f. writing theme/central idea of the text
- g. comparing and contrasting
- h. making judgment (e.g. title justification)
- i. arguing
- j. analysing and interpreting
- k. explaining with reference to context
- l. literary interpretation
- m. critical appreciation

**Writing (25 marks)**

**Three writing tasks will be given:**

**1. Task 1 (7 marks)**

Any one of: paragraph writing, summary writing, interpreting graphic text, news story writing, note taking, and skeleton stories.

Word limit: 150 words.

**2. Task 2 (8 marks)**

Any one of: personal letter, job application letter, letter to the editor, business letter, emails, writing a CV.

Word limit: 180 words.

**3. Task 3 (10 marks)**

Any one of: essay, travelogue/memoir, book/film review, biography, diary entry, communique and press release.

Word limit: 300 words.

**Grammar and vocabulary (15 marks)**

**1. Grammar (10×1=10 marks)**

**The test item on grammar will cover the following contents.**

- a. Adjectives and adverbs
- b. Concord/subject verb agreement

- c. Prepositions
- d. Modal auxiliaries
- e. Tense and aspect
- f. Infinitives and gerunds
- g. Conjunctions
- h. Relative clause
- i. Voice
- j. Reported speech

**2. Vocabulary: (5x1= 5 marks)**

This section covers the following contents.

- a. Sound system of English: consonants and vowels
- b. Vocabulary study
  - Stem/root
  - Prefixes
  - Inflexion
  - Parts of speech
  - Nouns-number
  - Spelling
  - Suffixes
  - Derivation
  - Synonyms/antonyms
  - Idioms and phrases
  - Verb conjugation
  - Punctuation
- c. Dictionary use
- d. Idioms and phrasal verbs

*(Note: Sound System of English will be tested in grade 12 only)*

## **Compulsory English**

**(ENG. 003)**

**Grade XI**

**(Model Question)**

**Full Marks: 75**

**Time: 3 hours**

**1. Read the text and do the tasks.**

**15**

### **Mt Everest grows by nearly a metre to new height**

The world's highest mountain Mount Everest is 0.86m higher than had been previously officially calculated, Nepal and China have jointly announced. Until now the countries differed over whether to add the snow cap on top. The new height is 8,848.86m (29,032 ft). China's previous official measurement of 8,844.43m had put the mountain nearly four metres lower than Nepal's. Everest Officials at Nepal's foreign ministry and department of survey said surveyors from both countries had co-ordinated to agree on the new height. The agreement to jointly announce the new measurement of the Earth's highest point was made during Chinese President Xi Jinping's visit to the Nepalese capital, Kathmandu last year.

Chinese authorities had said previously Mount Everest should be measured to its rock height, while Nepalese authorities argued the snow on top of the summit should be included. The Chinese surveyors had calculated their figure after they measured the mountain in 2005. Nepal's government officials told the BBC in 2012 that they were under pressure from China to accept the Chinese height and therefore they had decided to go for a fresh measurement to "set the record straight once and for all". The 8,848m height, Nepal had been using for Mount Everest was determined by the Survey of India in 1954, but for the first time the country has now conducted its own measurement of the summit. Four Nepalese land surveyors spent two years training for the mission, before heading to the summit. "Before this, we had never done the measurement ourselves," Damodar Dhakal, spokesman at Nepal's department of survey, told the BBC. "Now that we have a young, technical team [who could also go to the Everest summit], we could do it on our own," Mr. Dhakal said. Nepal's lead surveyor Khimlal Gautam lost his toe due to frostbite while on the summit to install height-measuring equipment last year. "For summiteers, scaling the highest peak means a great accomplishment. For us, it was just the beginning," Mr. Gautam had told BBC Nepali after his return. "Unlike other surveys of the Everest in the past, we chose 03:00 to minimise errors that could have been caused because of sunlight in the day time."

Some geologists have suggested a major earthquake in 2015 may have had an impact on Mount Everest's height. The 7.8 magnitude earthquake killed nearly 9,000 people in Nepal, and caused an avalanche which buried parts of the base camp at the mountain. At least 18

climbers were killed. Some geologists said the earthquake may have caused Everest's snow cap to shrink. Scientists had found that some other Himalayan peaks such as Langtang Himal, mostly to the north of Kathmandu and close to the epicentre, had reduced in height by approximately a metre after the earthquake. Others have argued that Mount Everest, like other Himalayan peaks, may have actually grown over time because of the shifting tectonic plates it sits on. But experts say major earthquakes can result in that process being reversed. "The 2015 earthquake is also a major reason why we re-measured the mountain," said Mr. Dhakal.

**A. Choose the best answer.**

**(5X1=5)**

- a. The word 'announce' in the 7<sup>th</sup> line means:
  - i. utter words to convey information.
  - ii. make a formal statement about a fact.
  - iii. communicate information to someone.
- b. The word 'fresh' in the phrase 'fresh measurement' in the second paragraph means:
  - i. having its original qualities unimpaired.
  - ii. not frozen, tinned or otherwise preserved.
  - iii. not previously done, new or different.
- c. The word 'accomplishment' in the 22<sup>nd</sup> line means:
  - i. the omission of expected action.
  - ii. an act or instance of falling.
  - iii. something that has been achieved successfully.
- d. The word 'shrink' in the 29<sup>th</sup> line is opposite in meaning to:
  - i. expand.
  - ii. contract.
  - iii. reduce.
- e. The word 'approximately' in line 30 line means:
  - i. exactly.
  - ii. nearly.
  - iii. precisely.

**B. Complete the following sentences in NOT MORE THAN FOUR WORDS. (5×1=5)**

- a. Nepal and China previously had different views about adding the ..... to the height of Mt. Everest.
- b. Surveyors from both Nepal and China had worked together to come up with the same view on the ..... of Mt. Everest.



- c. China's earlier official measurement of 8844.43m was based on the measurement done in .....
- d. The team leader of Nepal's surveyors lost his toe during the installment of ..... on the top.
- e. Some geologists also had their view that the change in ..... under Mt. Everest may have increased its height.

**C. Answer the following questions. (5×1=5)**

- a. What did the surveyors from both Nepal and China agree on to come up with about Mt. Everest?
- b. Why did both countries determine to carry out the new measurement of Mt. Everest?
- c. Which sentence in the text indicates that it was the first time for Nepal to measure the height of Mt. Everest?
- d. Why did the Nepali team take 3:00 as a reference in measuring the summit?
- e. What covered the parts of the base camp at the mountains during 2015 earthquake?

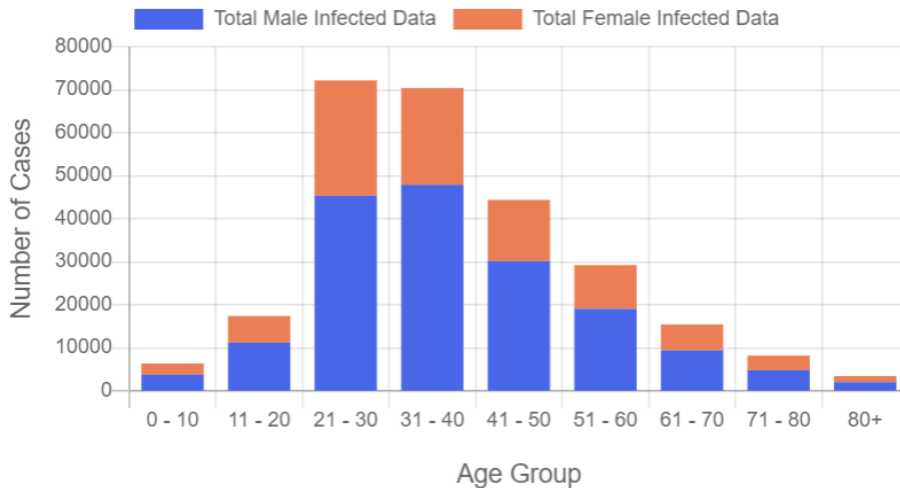
**2. Write short answers to the following questions. (5×2=10)**

- a. Why is the speaker saying that 'the children are the most beautiful flowers of all'?  
*(The Selfish Giant)*
- b. What were the circumstances that led to Aksionov's imprisonment?  
*(God Sees the Truth)*
- c. What is the speaker's attitude toward war?  
*(The Gift in War Time)*
- d. What do you think is the main idea of the essay 'What is Poverty'? Is the main idea of the essay explicit or implicit?
- e. Why are Don Gonzalo and Laura annoyed with each other?  
*(A Sunny Morning)*

**3. Write long answers to the following questions. (2×5=10)**

- a. Jobs contends that you need to love what you do in order to be great at it. Do you agree or disagree? Why? *(How to Live Before You Die)*
- b. Write the summary of the poem 'All the World's a Stage'.

**4. The following bar graph shows the total cases of COVID-19 infection in Nepal from 2020-01-01 to 2021-01-20. Write an interpretation of it in about 150 words. 7**



5. **Suppose you are the coordinator of the organizing committee for the 'Sports Week' at your school. Write an email inviting the other members of the committee for its first meeting.** **8**
  
6. **Is the use of smartphones useful for the students of secondary level? Write an essay discussing the advantages and disadvantages of smartphones in about 300 words.** **10**
  
7. **Do as indicated in brackets and rewrite the sentences.** **(10×1=10)**
  - a. The good boy behaved well. (*Underline the adverb in the sentence*)
  - b. Many of the houses in this neighbourhood (don't/doesn't) have garages. (*Choose one form from the bracket to complete the sentence*)
  - c. We insist ..... punctuality in this office. (*Put the correct preposition in the blank*)
  - d. It ..... be Anton's car. I saw him driving the car yesterday. (*Put the correct modal in the blank to complete the sentence*)
  - e. She ..... (write) three books and she is working on another one. (*Put the verb from the bracket in correct tense to make a meaningful sentence*)
  - f. I need to stop (doing/to do) my homework late at night. I keep making terrible mistakes. (*Choose one form from the bracket to complete the sentence*)
  - g. The minister stood still ..... the request to take her seat. (*Put the correct conjunction in the blank to complete the sentence*)
  - h. Marie Curie is the woman. She discovered radium. (*Join the sentences with a relative pronoun*)

- i. She said, "Would you like me to help you?" (*Use the reporting verb offer to change the sentence into indirect speech*)
- j. I hate people laughing at me. (*Change into passive*)

**8. Do as instructed.**

**(5×1=5)**

- a. The art of producing beautiful writing with a special pen or brush is called calligraphy. *What word class does the underlined word in the sentence belong to?*
- b. Arrange the following words as per the order in a dictionary:  
*chanting, chopper, chirruping, chivalry, chancellor*
- c. What does the sentence '*He burnt his fingers by interfering in his neighbour's affair.*' mean?
  - i. He got himself into trouble.
  - ii. He burnt himself?
  - iii. He got himself insulted.
  - iv. He got rebuked.
- d. What does the prefix 'under-' in the word UNDERESTIMATE mean?
  - i. below
  - ii. in
  - iii. around
  - iv. above
- e. Which of the following sentences is correct?
  - i. Kelsey said I want to go to Aunt Joy's for Thanksgiving.
  - ii. Kelsey said, "i want to go to Aunt Joys for Thanksgiving."
  - iii. Kelsey said, "I want to go to Aunt Joy's for Thanksgiving."
  - iv. Kelsey said "I want to go to Aunt Joys for Thanksgiving."

***The End!***

४. सामाजिक अध्ययन तथा जीवनोपयोगी शिक्षा [Sol. 005]

विशिष्टीकरण तालिका, २०७७

कक्षा ११

पूर्णाङ्क: ७५

समय: ३ घण्टा

प्रश्न योजना तथा अङ्कभार वितरण																				
एकाइ	क्षेत्र/इकाइ	कार्यघण्टा	ज्ञान २०%			बोध २७%			प्रयोग तथा सिप २८%			उच्चदक्षता २५%			जम्मा प्रश्नसङ्ख्या			जम्मा अङ्कभार		
			अति छोटो	छोटो	लामो	अति छोटो	छोटो	लामो	अति छोटो	छोटो	लामो	अति छोटो	छोटो	लामो	अति छोटो	छोटो	लामो	अति छोटो	छोटो	लामो
१	सामाजिक तथा जीवनोपयोगी शिक्षाको अवधारणा	४	२			१			१	१				१	४	१	१	४	५	८
२	जीवनोपयोगी सिपको रूपमा डिजिटल सिपहरू तथा सामान्य अनुसन्धान सिप	९																		
३	जीवनोपयोगी सिप	११																		
४	मानव समाजको उद्भव र विकास	१०	१	१			१	१	१	१			१		२	४	१	२	२०	८
५	भूगोल र सामाजिक जीवन	१२																		
६	विश्वको इतिहास	१२																		
७	सामाजिक पहिचान र विविधता	१४																		
८	संविधान र नागरिक सचेतना	१०	२	१		१	१		१		१	१	१		५	३	१	५	१५	८
९	बस्ती र जनसाङ्ख्यिकी	१४																		
१०	अर्थतन्त्र र विकास	१२																		
११	स्वास्थ्य र सामाजिक विकास	१२																		
	<b>जम्मा</b>	<b>१२०</b>	<b>५</b>	<b>२</b>		<b>२</b>	<b>२</b>	<b>१</b>	<b>३</b>	<b>२</b>	<b>१</b>	<b>१</b>	<b>२</b>	<b>१</b>	<b>११</b>	<b>८</b>	<b>३</b>	<b>११</b>	<b>४०</b>	<b>२४</b>

## प्रश्नका प्रकारहरू

प्रश्नका प्रकारहरू	सोधिने सङ्ख्या	समय विभाजन (मिनेट)	पूर्णाङ्क
अति छोटो प्रश्न	११	२०	$११ \times १ = ११$
छोटो प्रश्न	८	९४	$८ \times ५ = ४०$
लामो प्रश्न	३	६६	$३ \times ८ = २४$
जम्मा	२२	३ घण्टा	७५

द्रष्टव्य :

- सबै प्रश्न अनिवार्य हुने छन् ।
- अति छोटो प्रश्न ११ ओटा सोधिने छन् र प्रत्येक प्रश्नको अंकभार १ हुने छ ।
- छोटो प्रश्नहरू ८ ओटा हुने छन् र प्रत्येकको अङ्कभार ५ हुने छ ।
- लामो प्रश्नहरू ३ ओटा हुने छन् र प्रत्येकको अङ्कभार ८ हुने छ ।
- प्रश्नहरू उल्लिखित ज्ञान, बोध, प्रयोग तथा सिप र उच्च दक्षताको निर्धारित प्रतिशत भार मिल्ने गरी निर्माण गर्नुपर्ने छ । एउटै एकाईबाट मात्र धेरै प्रश्न नपर्ने गरी सन्तुलन मिलाउनुपर्ने छ ।
- १२, १९ र २१ नम्बरका प्रश्नहरूमा एक अतिरिक्त प्रश्न सोधिने छन् ।
- एउटा क्लस्टरबाट सोधिने प्रश्नहरूमा ज्ञान, बोध, प्रयोग र उच्च दक्षताका प्रश्न जुनसुकै एकाईबाट पनि सोध्न सकिने छन् । तर प्रश्न सङ्ख्या र प्रश्नको प्रकृति तोकिएबमोजिम नै हुनुपर्ने छ । एकाई एकबाट लामो प्रश्न सोधिने छैन । तेस्रो क्लस्टरमा छोटो अतिरिक्त प्रश्न सोध्दा प्रश्न सोधीएका एकाईबाट नदोहोरिने गरी सोध्नुपर्ने छ ।
- उच्च दक्षताअन्तर्गत, विश्लेषण, मूल्याङ्कन, सिर्जनात्मक र मूल्यसम्बन्धी प्रश्नहरू समावेश गर्नुपर्ने छ ।

## नमुना प्रश्नपत्र

कक्षा : ११

पूर्णाङ्क : ७५

विषय : सामाजिक अध्ययन तथा जीवनोपयोगी शिक्षा [Sol. 005]

समय : ३ घन्टा

सबै प्रश्नहरूको उत्तर दिनुहोस् :

### समूह क

तलका प्रश्नहरूको अति छोटो उत्तर दिनुहोस् :  $११ \times १ = ११$

१. जीवनोपयोगी शिक्षा भनेको के हो ?
२. सामाजिक अध्ययन र सामाजिक विज्ञानविचको कुनै एक भिन्नता लेख्नुहोस् ।
३. तनावमा परेको नजिकको साथीलाई तनाव व्यवस्थापन गर्ने कुनै एक सुझाव दिनुहोस् ।
४. परियोजना कार्य गर्ने सिलसिलामा समुदायका व्यक्तिहरूसँग कसरी कुराकानी सुरु गर्नुहुन्छ ? एक वाक्यमा लेख्नुहोस् ।
५. आधुनिक मानवको पुर्खा कसलाई मानिन्छ ?
६. तपाईं बस्ने पर्यावरणिय क्षेत्रमा अनुकूलन हुन तपाईंले गर्नुभएका कुनै दुईओटा कार्यहरू लेख्नुहोस् ।
७. नेपालको प्रतिनिधि सभाको निर्वाचनको लागि कस्तो निर्वाचन प्रणाली अवलम्बन गरिएको छ ?
८. जनसाङ्ख्यिक लाभांश भनेको के हो ? एक वाक्यमा लेख्नुहोस् ।
९. विप्रेषणले नेपालको अर्थतन्त्रमा पारेको कुनै दुई प्रभाव लेख्नुहोस् ।
१०. विपद् जोखिमका दृष्टिकोणमा तपाईं रहेको बस्ती कस्तो प्रकारको बस्ती हो ? यदि जोखिमयुक्त भएमा यस्ता जोखिमबाट सुरक्षित गर्ने कुनै एक उपाय लेख्नुहोस् ।
११. आहार र स्वस्थ जीवनविचको सम्बन्ध एक वाक्यमा प्रस्ट पार्नुहोस् ।

### समूह ख

तलका प्रश्नहरूको छोटो उत्तर दिनुहोस् :

$८ \times ५ = ४०$

१२. वर्ड फाइल (Word file) मा टाइप गर्दादेखि प्रिन्ट गर्दासम्म तपाईं कुन कुन चरणहरू पूरा गर्नुहुन्छ ? लेख्नुहोस् ।

### अथवा

तपाईंले परियोजना कार्य पूरा गर्नुपर्ने अवस्थामा समूह नेताको हैसियतले समूहलाई कसरी परिचालन गर्नुहुन्छ ?

१३. ढुङ्गे युगको जीवन पद्धतिलाई पाँचओटा बुँदामा उल्लेख गर्नुहोस् ।

१४. जीवनशैलीको आधारमा मानव र वातावरणबिचको सम्बन्ध व्याख्या गर्नुहोस् ।
१५. मध्यकालीन एसियामा आर्थिक उतारचढाव थियो । यस भनाइलाई पुष्टि गर्नुहोस् ।
१६. छुवाछुत विरुद्ध जनचेतना जगाउनुपर्छ भन्ने सन्देश दिँदै सम्पादकीयको नमुना तयार पार्नुहोस् ।
१७. बस्तीको परिचय दिँदै ग्रामीण बस्तीका कुनै चार प्रमुख विशेषताहरू उल्लेख गर्नुहोस्
१८. देशको आर्थिक विकासमा सरकारी, निजी र सहकारीसम्बन्धी तिन खम्बे आर्थिक नीतिले कसरी सहयोग पुऱ्याउँछ ?
१९. नेपालको संसदीय निर्वाचनमा समानुपातिक प्रतिनिधित्व प्रणालीको व्यवस्था गरिएको छ । यसले संविधानमा तोकिएका लिङ्ग, वर्ग, क्षेत्र र समुदायको अर्थपूर्ण सहभागिता सुनिश्चित गर्न सकेको छ छैन ? समीक्षा गर्नुहोस् ।

#### अथवा

आमजनतामा गुणस्तरीय स्वास्थ्य सेवाको पहुँच पुऱ्याउन राज्यले गरेका प्रयासहरूको समीक्षा गर्नुहोस् ।

#### समूह ग

तलका प्रश्नहरूको लामो उत्तर दिनुहोस् :

$$३ \times ८ = २४$$

२०. तनाव र द्वन्द्वबिचको सम्बन्ध उल्लेख गरी द्वन्द्व रूपान्तरमा तनाव व्यवस्थापनले कसरी भूमिका खेल्न सक्छ । उदाहरणसहित पुष्टि गर्नुहोस् ।
२१. मानव समाज विकासको क्रममा पशुपालन तथा कृषि युगको सुरुआतको कारण उल्लेख गर्दै यस युगका विशेषताहरू चर्चा गर्नुहोस् ?

#### अथवा

नेपाली समाजमा जात प्रथाले उब्जाएका समस्याहरू पहिचान गर्दै यसका समाधानका उपायहरू उल्लेख गर्नुहोस् ।

२२. मितव्ययी जीवन शैलीका लागि तपाईंले के कस्ता व्यावहारिक अभ्यासहरू गर्नुभएको छ ? कुनै आठओटा व्यावहारिक अभ्यासहरू उल्लेख गर्नुहोस् ।

Secondary Education Examination  
Specification Grid, 2078

Grade: 11 and 12

Subject: Mathematics (Mat. 007 and 008)

SN	Content Area	Working hour	Competency level																		Area wise Marks	No. of Questions					
			Knowledge (16%)				Understanding (24%)				Application (40%)				Higher Ability (20%)												
			MCQ		SAQ		MCQ		SAQ		LAQ		MCQ		SAQ		LAQ										
			No. of Question	Marks	No. of Questions	Marks	No. of Questions	Marks	No. of Questions	Marks	No. of Questions	Marks	No. of Questions	Marks	No. of Questions	Marks	No. of Questions	Marks	No. of Questions	Marks							
1	Algebra	44	2	2	2	10	5	5	1	5	1	8	2	2	4	20	1	8	2	2	1	5	1	8	20	MCQ: 2 SAQ: 2 LAQ: 1	
2	Trigonometry	12																								6	MCQ: 3
3	Analytic Geometry	20																								9	SAQ: 2 LAQ: 1
4	Vector	12																								6	
5	Statistics & Probability	12																								6	MCQ: 1 SAQ: 1
6	Calculus	48																								22	MCQ: 4 SAQ: 2 LAQ: 1
7	Computational methods or Mechanics	12																								6	MCQ: 1 SAQ: 1
<b>Total</b>		160	<b>12</b>				<b>18</b>				<b>30</b>				<b>15</b>				<b>75</b>	MCQ: 11 SAQ: 8 LAQ: 3							



Question format plan								
S.N.	Types of Questions	Marks per question	Number of questions				Total number of questions	Total Marks
			Knowledge	Understanding	Application	Higher Ability		
1.	Multiple Choice Question	1	2	5	2	2	11	11
2.	Short Answer Question	5	2	1	4	1	8	40
3.	Long Answer Question	8	0	1	1	1	3	24
<b>Grand Total</b>			<b>4</b>	<b>7</b>	<b>7</b>	<b>4</b>	<b>22</b>	<b>75</b>

**Note:**

- *Appropriate extra time will be provided for the handicapped students and the alternative questions to the figure-based questions should be prepared for blind students.*
- *Questions should be prepared by giving the context and one question may have more than one sub-questions.*
- *Application and higher ability questions can be made by relating the other content areas.*
- *Questions should be made by addressing all the sub-areas of content.*
- *At least one multiple choice question should be asked from each area (Trigonometry, Analytic geometry and Vector).*

**Secondary Education Examination**

**Model question – 2079**

Subject: Mathematics (Mat. 007)

Grade: XI

Full Marks: 75

Time: 3 Hrs.

Attempt all the questions.

Group A: Multiple Choice Questions (1× 11 = 11)

Rewrite the correct option in your answer sheet.

1. A conditional statement is symbolized like: [K]

- |                 |                          |
|-----------------|--------------------------|
| a. $p \vee q$   | b. $p \rightarrow q$     |
| c. $p \wedge q$ | d. $p \leftrightarrow q$ |

2. If the sum of an infinite geometric series is 6 and the first term is 2 then the common ratio is: [U]

- |                  |                  |
|------------------|------------------|
| a. $\frac{1}{3}$ | b. $\frac{2}{3}$ |
| c. $\frac{1}{4}$ | d. $\frac{1}{2}$ |

3. If  $\theta = (4n + 1)\frac{\pi}{2} + \frac{\pi}{3}$  is the general solution of  $\sin\theta - \sqrt{3}\cos\theta = 2$  then  $\theta$  lies on: [A]

- |          |           |
|----------|-----------|
| a. first | b. second |
| c. third | d. fourth |

4. The equation of the bisectors of the angle between the lines  $x = 2$  and  $y = 2$  are: [HA]

- |                       |                       |
|-----------------------|-----------------------|
| a. $x = 0, y = 0$     | b. $x = 1, y = 1$     |
| c. $x = y, x + y = 4$ | d. $x = y, x - y = 4$ |

5. Let  $\vec{a}, \vec{b}, \vec{c}$  be non-coplanar three vectors such that  $x\vec{a} + y\vec{b} + z\vec{c} = \vec{0}$ . The vectors are linearly independent if [U]

- |                                   |                                |
|-----------------------------------|--------------------------------|
| a. $x \neq 0, y \neq 0, z \neq 0$ | b. $x = 0, y = 0, z = 0$       |
| c. $x = 0, y \neq 0, z \neq 0$    | d. $x \neq 0, y \neq 0, z = 0$ |

6. A mathematical problem is given to three students Sumit, Sujan and Rakesh whose chance of solving it are  $\frac{1}{2}$ ,  $\frac{1}{3}$  and  $(1 - \frac{1}{a})$  respectively. The probability of solving the problem is  $\frac{3}{4}$ ? The possible values of a are [HA]

a.  $\frac{1}{4}$

b.  $\frac{1}{3}$

c.  $\frac{3}{4}$

d.  $\frac{4}{3}$

7.  $\lim_{\theta \rightarrow 0} \frac{\sin \theta}{\theta}$  is equal to [K]

a. 0

b.  $\infty$

c. 1

d.  $\frac{0}{0}$

8. The derivative of  $g(x) = e^{\sqrt{x}}$  is ... [U]

a.  $\sqrt{x} e^{\sqrt{x}-1}$

b.  $2 e^{\sqrt{x}} x^{-\frac{1}{2}}$

c.  $\frac{1}{2} e^{\sqrt{x}} x^{-\frac{1}{2}}$

d.  $e^{\sqrt{x}}$

9. The area bounded by the x-axis and the curve  $y = 4x^3$  and the ordinates at  $x = 2$  and  $x = 4$  [A]

a. 48 sq units

b. 240 sq units

c. 256 sq units

d. 272 sq units

10. A function  $f(x) = \begin{cases} \sin \frac{1}{x} & , x \neq 0 \\ 0 & , x = 0 \end{cases}$ . What is the type of discontinuity in  $f(x)$ ? [U]

a. Removable

b. Jump

c. Ordinary

d. Infinite

11. The resultant of two force 8N and 6N acting at an angle  $90^\circ$  to each other. What is the resultant? [U]

a. 2N

b. 7N

c. 10N

d. 14N

**OR**

The first iteration root of the equation  $f(x) = x^2 - 5 = 0$  by using newton Raphson's method with initial guess 2 will be: [U]

a. 2.25

b. 2.20

c. 2.10

d. 2.32

**Group B: Subjective Questions (5 × 8 = 40)**

12. A function  $f(x) = x^2$  is given. Answer the following question for the function  $f(x)$ .

- a. What is the algebraic nature of the function? [1K]
- b. Write the name of the locus of the curve. [1K]
- c. Write the vertex of the function. [1K]
- d. Write any one property for sketching the curve. [1K]
- e. Write the domain of the function. [1K]

13. a. If  $x + iy = \frac{3-2i}{3+2i}$ , Prove that:  $x^2 + y^2 = 1$ . [2U]

b.  $ax^2 + bx + c = 0$  and  $px^2 + qx + r = 0$  are any two quadratic equations. Find the condition that the roots of  $ax^2 + bx + c = 0$  is reciprocal to the roots of  $px^2 + qx + r = 0$ . [3U]

14. a. Write the domain and range of the function  $y = \sin^{-1} x$ . [2K]

b. Write the general solution for  $\sin x = 1$ ,  $\cos x = 0$  and  $\tan x = 0$  [3K]

15. Given that  $\vec{u} = (1 + a)\vec{i} + b\vec{j} + c\vec{k}$ ,  $\vec{v} = a\vec{i} + (1 + b)\vec{j} + c\vec{k}$  and  $\vec{w} = a\vec{i} + b\vec{j} + (1 + c)\vec{k}$  are any three vectors, where  $a, b$ , and  $c$  are scalars.

a. Explain the condition that  $\vec{u}, \vec{v}$  and  $\vec{w}$  are linearly dependent. [2HA]

b. Show that,  $a + b + c + 1 = 0$  is only one condition for the vectors to be linearly dependent. [3HA]

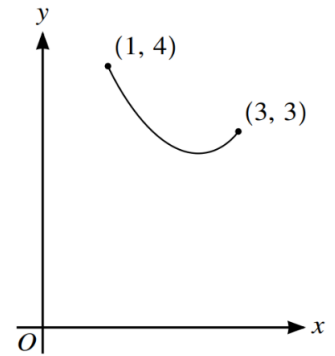
16. The wages of the workers of a company are given below:

Wages (in Rs. '000')	10-20	10-30	10-40	10-50	10-60	10-70
No of workers	10	12	25	35	40	50

a. Calculate Karl Pearson's coefficient of skewness of wage distribution among the workers. [3A]

b. What is the probability that the leap year selected at random contains 53 Sundays? [2A]

17. The diagram alongside shows the curve with equation  $x = 2 - \cos 2t$  and  $y = 2 \sin^3 t + 3 \cos^3 t + 1$  for  $0 \leq t \leq \frac{1}{2}\pi$ .



a. Prove that:  $\frac{dy}{dx} = \frac{3}{2} \sin t - \frac{9}{4} \cos t$ . [2A]

b. Find the coordinates of a point on the curve, where the tangent is parallel to x axis. [2A]

c. State the type of concavity of the curve. [1A]

18. A function  $f(x)$  is defined as  $f(x) = \begin{cases} 4x - 3 & \text{for } -5 \leq x \leq 2 \\ 5 & \text{for } x > 2 \end{cases}$

a. Find the limit of the function  $f(x)$  when  $x$  approaches 2 whenever it exists. [2A]

b. Is the function  $f(x)$  continuous at  $x = 2$ ? Give the reason. [1A]

c. Evaluate  $\int_2^4 x^2 dx$  [2A]

19. a. For the polynomial equation  $x^3 + x - 4$ , determine the minimum number of iterations required for bisection method to have a solution in the interval  $[1,4]$  with error less than 0.01. [2A]

b. Use Trapezoidal rule to evaluate the integral  $\int_0^1 \frac{dx}{1+x}$  with  $n = 4$ . [3A]

### 19 OR

a. R is the resultant of two forces P and Q. If Q is doubled the new resultant is perpendicular to P then prove that  $Q = R$  [2A]

b. A point is moving with uniform acceleration, describes 25 m. in the half second which elapses after the first second of its motion and 198 m in the eleventh second of its motion. Find the acceleration of the point and its initial velocity. [3A]

**Group –C (8×3 =24 )**

20. a. Verify  $|x + y| \leq |x| + |y|$  with suitable example, where x and y are real numbers. [2U]

b. Prove that  $|xy| \leq |x| |y|$  where x and y are real numbers. [2U]

c. If  $A = \begin{pmatrix} 1 & -2 & 3 \\ -1 & 2 & 1 \end{pmatrix}$ ,  $B = \begin{pmatrix} 2 & 3 \\ 3 & 1 \\ 1 & 2 \end{pmatrix}$  and I is the identity matrix of order 2. find the determinant of  $AB - 3I$  [4U]

21. a. If the direction cosines of a line are proportional to 1, -3, 2, then find the direction cosines of the line. [3A]

b. The equations of two straight lines are:  $3x - 2y = 5$  and  $6x + 2y + 15 = 0$

i. Find the homogeneous equation of second degree in x and y to represent given pair of straight lines. [2A]

ii. Determine the equation of bisector of the angle that contains origin. [3A]

22. The figure alongside shows part of the curve

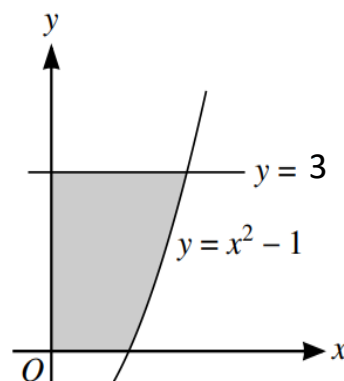
$$y = x^2 - 1 \text{ and the line } y = 3.$$

a. Find the area of the shaded region showing all necessary working.

[5HA]

b. Determine the coordinates of a point where the tangent to the curve is parallel to x-axis.

[3 HA]



**-The end-**